

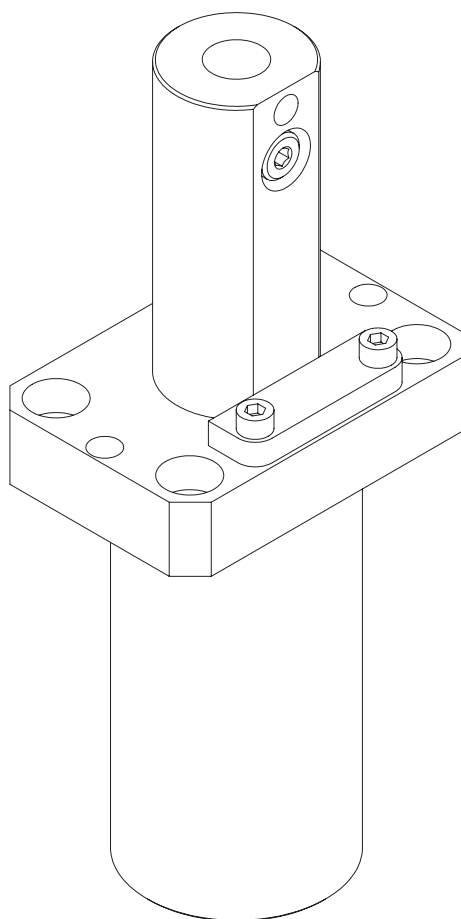
# KALLER<sup>®</sup>



## User's Guide Stock Lifter SLM



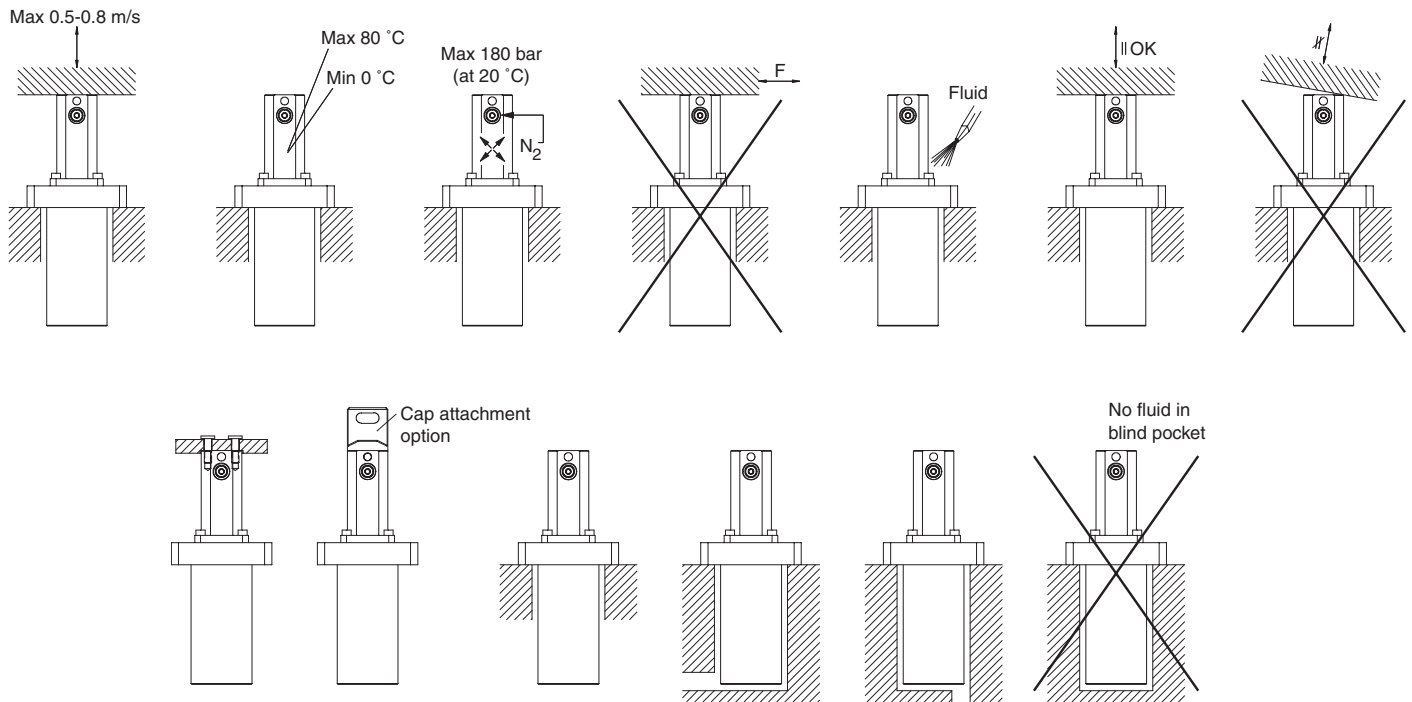
## Bruksanvisning Stocklifter SLM



Box 216, 573 23 Tranås, Sweden  
Tel +46 140 571 00, Telefax +46-140-571 99  
[www.kaller.com](http://www.kaller.com)

To achieve the best possible service-life and safety, the instructions below must be followed. The Stock Lifter is intended for use in tool and machine applications. For marking and general information of the product, see the back page.

För att uppnå bästa möjliga livslängd och säkerhet, skall instruktionerna enligt nedan följas. Stockliftern är avsedd att användas i verktygs- & maskinapplikationer. För märkning och allmän information om produkten, se baksidan.



## Mounting Instructions

Secure the gas spring to the tool/machine whenever possible, using the threaded holes in the piston rod top for attachment. (Cap attachment feature available, replacing threaded holes).

Do not use the Stock Lifter in such way that releases the piston rod freely from its compressed position; this could cause internal damage to the Stock Lifter.

Make sure the Stock Lifter is mounted parallel to the direction of the compression stroke.

Make sure the the contact surface of the piston rod top is perpendicular to the direction of the compression stroke.

Never put the piston rod against a rough casting, uneven surface or bolt.

Protect the piston rod against mechanical damage and immersion in fluids. Stock Lifters must be installed with drainage below the flange when fluid contact is possible.

We do not recommend the last 5 mm or 10 % of the nominal stroke to be utilised.

Do not exceed the maximum charging pressure (at 20 °C), as it may affect the safety of the product.

## Monteringsanvisningar

Fäst, när så är möjligt, Stockliftern i verktyget med hjälp av de gängade hålen i toppen på kolvstången. (Möjlighet till hatt för infästning för ersättning av de gängade hålen finns).

Använd inte Stockliftern på sådant sätt att kolvstången släpps helt fri från intryckt läge, eftersom detta kan leda till svåra inre skador på Stockliftern.

Se till att gasfjädern är monterad helt parallellt med rörelseriktningen.

Kontaktytan på kolvstångsändan skall vara vinkelrät mot rörelseriktningen.

Skydda kolvstången mot mekaniska skador och kontakt med vätska. Dränering skall finnas då risk för kontakt med vätskor föreligger.

Vi rekommenderar att inte utnyttja de sista 5 mm eller 10 % av nominell slaglängd.

Det maximala fyllnadstrycket (vid 20 °C) som anges för Stockliftern får inte överskridas, eftersom det kan äventyra produktens säkerhet.

Om de för Stockliftern rekommenderade driftstemperaturerna inte kan hållas, förkortas Stocklifterns livslängd.

Avlägsna inga detaljer från Stockliftern innan den är helt tömd på gastryck.

Do not exceed the recommended operating temperature as this will shorten the service life of the Stock Lifter.

Do not remove any Stock Lifter components until cylinder has been fully discharged. To verify all pressure has been exhausted, manually depress the piston rod into the cylinder by striking the top of the rod with a rubber mallet.


### Service Information


If correctly installed and used, the following minimum gas spring service-intervals can be expected.

Stroke lengths up to and including 50 mm:  
1 000 000 strokes.

Stroke lengths above 50 mm:  
100 000 stroke meters.

The Stock Lifter is repairable. To service a Stock Lifter, repair kits and tool kits are available. Service instructions are included with every repair kit.

 **Caution!** Only specially trained personnel with a good knowledge of the products should service the gas spring. Mistakes made during assembly and charging may infringe on safety and/or detrimentally effect the service-life of the gas spring.

 **Caution!** Do not modify the product in any way.

För att kontrollera att Stockliftern är helt tömd på gas, tryck ner kolvstången för hand eller med hjälp av en gummiklubba.

### Service/Underhåll

Vid korrekt installation och drift kan man räkna med minst det nedan angivna serviceintervallet.


Slaglängd t.o.m. 50 mm:

1 000 000 slag

Slaglängd över 50 mm:

100 000 genomlöp slaglängd.

Stockliftern kan demonteras för service och underhåll. För detta ändamål finns reparationssatser att tillgå. Serviceinstruktioner medföljer varje reparationssats.

 **Varning!** Underhållsarbetet får bara utföras av speciellt utbildad personal med god produktkännedom. Misstag vid montering och fyllning kan äventyra säkerheten och/eller förkorta produktens livslängd.

 **Varning!** Produkten får inte modifieras.

## USER'S GUIDE

## BRUKSANVISNING

### Basic Information

Pressure medium ..... Nitrogen Gas  
Charging pressure at 20 °C ..... max. 180 bar  
min. 25 bar  
Operating temperature ..... 0 - +80 °C  
Max. piston rod velocity ..... 0.8 m/s  
Force increase by temp .....  $\pm 0.3$  % / °C  
Repair kit ..... 3020870

### Basfakta

Tryckmedium ..... Kvävgas  
Laddtryck vid 20 °C ..... max. 180 bar  
min. 25 bar  
Arbetstemperatur ..... 0 - +80 °C  
Max. kolvstångshastighet ..... 0,8 m/s  
Kraftändring p.g.a. temp .....  $\pm 0,3$  % / °C  
Reparationssats ..... 3020870